



HITACHI
Inspire the Next

Attentes d'Hitachi à l'égard des partenaires commerciaux

Mars 2024

Créé par la division de la conformité, Hitachi, Ltd.

© Hitachi, Ltd. 2024. Tous droits réservés.

TABLE DES MATIÈRES

01

Introduction

02

Éthique commerciale et conformité

03

Santé, sécurité et environnement

04

Droits humains

05

**Informations commerciales
confidentielles et données
personnelles**

06

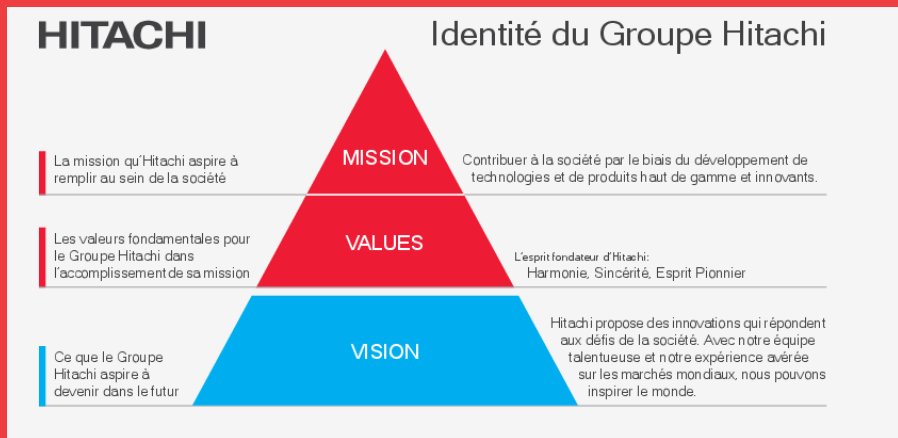
**S'exprimer et signaler un
problème**

Introduction

Hitachi s'engage à faire affaire de manière éthique et légale et cherche à travailler avec des partenaires commerciaux qui respectent les normes les plus élevées en matière d'intégrité et de qualité.

Hitachi s'attend à ce que ses partenaires commerciaux adhèrent à des comportements conformes au **code d'éthique et de conduite des affaires du groupe Hitachi** et aux lois et réglementations applicables.

Hitachi s'attend également à ce que ses partenaires commerciaux comprennent l'importance de s'aligner sur la mission, les valeurs et la vision d'Hitachi et de mener leurs activités de manière à ne pas nuire aux autres et à notre planète.



En tant que partenaire commercial d'Hitachi, Hitachi s'attend à ce que vous vous engagiez à respecter le **code d'éthique et de conduite professionnelle du groupe Hitachi**, que vous agissiez conformément à celui-ci et que vous communiquiez ces attentes à vos employés, sous-traitants et partenaires commerciaux lorsque vous travaillez avec ou au nom d'Hitachi.



Éthique commerciale et conformité

Hitachi s'engage à se conformer aux lois et réglementations applicables et à respecter les normes d'éthique et de conduite professionnelles les plus élevées. En tant que partenaire commercial d'Hitachi, vous devez promouvoir la transparence et la responsabilité dans vos activités commerciales. Cela inclut notamment la mise en œuvre de processus et de procédures efficaces pour :

Prévenir les pots-de-vin et la corruption et se conformer aux lois et réglementations applicables en matière de lutte contre les pots-de-vin et la corruption. S'abstenir d'offrir ou d'accepter tout élément de valeur pour conserver des affaires, en obtenir ou se procurer un avantage déloyal. S'abstenir d'effectuer des paiements de facilitation au nom d'Hitachi, sauf en cas de menace immédiate pour la vie, la sécurité ou la liberté. Si vous effectuez un paiement dans ces circonstances, informez-en Hitachi immédiatement.

Donner et recevoir des cadeaux et des invitations de manière responsable. S'abstenir d'offrir ou de recevoir des cadeaux et des divertissements au nom d'Hitachi si cela est contraire aux lois locales ou si ceux-ci pourraient être perçus comme influençant indûment une décision commerciale. Vous ne devez pas fournir à Hitachi des cadeaux en espèces ou en quasi-espèces.

Effectuer vos transactions commerciales avec transparence et enregistrer et classer avec précision les transactions dans les livres et registres comptables de votre entreprise. Vous ne devez pas dissimuler de comptes financiers ou disposer de fonds non enregistrés. Vous êtes tenu de présenter les informations pertinentes conformément aux lois et réglementations applicables.

Pour le contrôle de la sécurité du commerce, se conformer aux lois nationales et internationales sur la conformité du commerce, aux réglementations en matière de contrôle des exportations, aux sanctions économiques et aux lois douanières qui contrôlent les transactions internationales de produits et de services. Obtenir les licences d'exportation requises avant de procéder à toute exportation et se conformer aux conditions de licence ou à toute exigence d'exemption.

Faire preuve de concurrence équitable et respecter les lois antitrust et de la concurrence dans tous les pays dans lesquels vous faites affaire avec Hitachi ou en son nom. Vous devez vous abstenir de conclure un accord avec un concurrent pour vous répartir des marchés ou des clients, fixer des prix, manipuler le processus d'appel d'offres concurrentiel ou échanger ou discuter des informations confidentielles et sensibles d'Hitachi. Vous devez également vous abstenir d'abuser ou d'exploiter une position dominante sur le marché pour obtenir des conditions injustes ou pour consolider ou renforcer injustement votre pouvoir sur le marché.

Prévenir le blanchiment d'argent et se conformer aux lois et réglementations en matière de lutte contre le blanchiment d'argent et le terrorisme. Éviter les activités associées à des actes criminels, y compris le blanchiment d'argent ou le financement du terrorisme.

Identifier et gérer les conflits d'intérêts et éviter les situations dans lesquelles des intérêts personnels, des activités extérieures, des intérêts financiers ou des relations entrent en conflit ou semblent entrer en conflit avec les intérêts liés aux activités d'Hitachi. Ne laissez pas les relations d'affaires avec Hitachi ou en son nom être influencées par des considérations ou des relations personnelles.

Faire les vérifications nécessaires à l'égard de vos partenaires commerciaux et atténuer les risques découverts au cours de ces vérifications avant qu'ils ne commencent à travailler pour ou au nom d'Hitachi. Veillez à surveiller leurs performances pour vous assurer qu'elles répondent à vos attentes et à celles d'Hitachi.

Santé, sécurité et environnement

Hitachi s'efforce de créer un environnement de travail sain, sûr et sécurisé. En tant que partenaire commercial d'Hitachi, vous devez :

Comprendre et respecter les exigences de santé et de sécurité d'Hitachi lorsque vous travaillez avec Hitachi ou au nom de la société.

Vous conformer aux lois et réglementations applicables en matière de santé et de sécurité.

Développer un lieu de travail sûr, sécurisé et sain pour toutes les personnes impliquées dans les activités commerciales d'Hitachi.

Vous impliquer continuellement dans des activités relatives à la santé et à la sécurité pour prévenir les blessures et les maladies professionnelles.

Par le biais de son activité d'innovation sociale, Hitachi vise à s'attaquer aux problèmes environnementaux et à atteindre une meilleure qualité de vie et une société durable. En tant que partenaire commercial d'Hitachi, vous devez :

Comprendre et respecter les lois et réglementations environnementales qui s'appliquent aux activités commerciales d'Hitachi.

Comprendre les effets directs et indirects de vos activités commerciales sur l'environnement et minimiser les effets néfastes tels que les émissions de dioxyde de carbone, la pollution ou les déchets.





Droits humains

Hitachi mène ses activités d'une manière qui soutient et respecte les droits humains de toutes les personnes impliquées dans les activités commerciales d'Hitachi et respecte les conventions internationales sur les droits humains, le droit du travail et les lois et réglementations nationales. En tant que partenaire commercial d'Hitachi, vous devez :

Respecter les droits humains, respecter les normes internationales et éviter de causer ou de contribuer à tout impact négatif sur les droits humains.

Vous conformer aux lois, règles et exigences légales applicables pour abolir l'esclavage et toutes les formes de travail forcé ou obligatoire.

Ne pas autoriser le travail des enfants, le travail forcé ou la traite des êtres humains.

Respecter l'engagement d'Hitachi envers les droits humains, faire respecter les droits humains des travailleurs et les traiter avec dignité et respect.

Promouvoir l'égalité des chances en matière d'emploi. Ne pas établir une discrimination à l'encontre de toute personne impliquée dans vos activités commerciales.

Respecter **la liberté** d'association **des employés** et le droit à la négociation collective.

Informations commerciales confidentielles et données personnelles

Hitachi s'engage à traiter les informations commerciales confidentielles de manière responsable. Hitachi prend des précautions pour protéger les informations d'Hitachi et de ses partenaires commerciaux contre tout accès et divulgation non autorisés et respecte les lois applicables en matière de protection des données lors du traitement des données personnelles des employés. En tant que partenaire commercial d'Hitachi, vous devez :

Traiter les informations commerciales confidentielles d'Hitachi avec soin, en les protégeant contre toute attaque, divulgation ou utilisation abusive.

Protéger les informations non publiques d'Hitachi en adoptant les bonnes pratiques de l'industrie.

Observer et respecter toutes les lois et réglementations applicables en matière de confidentialité des données sur la collecte, le traitement et la sécurisation des données personnelles des employés d'Hitachi.

Respecter la propriété intellectuelle d'Hitachi et fournir des protections appropriées avant d'utiliser la propriété intellectuelle d'Hitachi.



S'exprimer et signaler un problème

Hitachi encourage toutes les personnes qui travaillent pour Hitachi ou représentent la société à s'exprimer chaque fois qu'elles ont un problème ou sont témoins d'un acte répréhensible. En tant que partenaire commercial d'Hitachi, vous devez :

Créer un environnement propice à la prise de parole dans votre organisation, qui ne tolère aucune forme de représailles contre les personnes qui soulèvent des préoccupations en toute bonne foi ou participent à des enquêtes.

Disposer de moyens de communication efficaces pour que vos employés, sous-traitants et partenaires commerciaux puissent faire part de leurs préoccupations concernant des violations, une faute professionnelle potentielle, un comportement contraire à l'éthique ou des actions dangereuses.

Avoir des processus adéquats en place pour veiller à ce que les préoccupations soient prises au sérieux, évaluées et gérées de manière appropriée, et traitées dans la plus grande confidentialité.

Contactez Hitachi pour signaler toute violation ou tout acte contraire à l'éthique ou potentiellement préjudiciable impliquant les activités commerciales d'Hitachi. Vous pouvez informer un membre de la direction d'Hitachi ou utiliser la ligne d'assistance mondiale de conformité mondiale d'Hitachi, qui est disponible 24 h/24 et 7 j/7 et permet à quiconque de garder l'anonymat, lorsque la loi le permet.

Partager les coordonnées de la ligne d'assistance mondiale de conformité d'Hitachi avec vos employés, sous-traitants et partenaires commerciaux qui travaillent pour ou au nom d'Hitachi. Ces coordonnées sont fournies ci-dessous.

Pour contacter la ligne d'assistance mondiale de conformité d'Hitachi :



Consultez hitachi.ethicspoint.com



Appels gratuits. Vous trouverez le numéro de votre pays sur hitachi.ethicspoint.com



Les partenaires commerciaux sont des sociétés, des entités, des organisations ou des individus avec lesquels Hitachi Rail a, ou peut envisager d'avoir une relation commerciale ou des transactions.

Le présent addendum impose des attentes et des exigences supplémentaires aux partenaires commerciaux qui approvisionnent Hitachi Rail.

Addendum d'Hitachi Rail

Systemes de gestion interne



Hitachi Rail attend de ses partenaires commerciaux qu'ils se conforment aux lois et réglementations et démontrent des systèmes de gestion internes soutenant cet objectif :

Établir des processus et une gouvernance pour identifier, surveiller, comprendre et **se conformer aux lois et réglementations applicables ainsi qu'aux exigences des clients.**

Les violations des lois ou réglementations peuvent entraîner la rupture de la relation commerciale avec Hitachi Rail, ainsi que toute autre mesure corrective légale et contractuelle mise à la disposition d'Hitachi Rail.

Établir des processus pour **identifier les risques** juridiques, réglementaires, environnementaux, de santé et de sécurité et éthiques associés à vos pratiques et opérations de travail.

Mettre en œuvre des auto-évaluations ou des audits périodiques pour assurer la conformité vis-à-vis des exigences juridiques et réglementaires, et des exigences des contrats clients, y compris celles liées à la responsabilité environnementale, sociale et de gouvernance (ESG).

Créer et maintenir des documents, des registres et des dossiers exacts et véridiques pour : prévenir la fraude ; assurer la conformité juridique, financière et réglementaire ; se conformer aux exigences des clients et adopter des mesures de protection appropriées pour protéger la vie privée et les informations confidentielles et commercialement sensibles.

Établir des processus pour **communiquer et transmettre les attentes** à votre propre personnel et à vos fournisseurs, et surveiller leur conformité.

Fournir des preuves de vos systèmes de gestion interne et de vos auto-évaluations ou audits à la demande d'Hitachi Rail.



Qualité et sécurité des produits

Assurer une sécurité suffisante de la conception des produits et vendre des produits en étant conscient de votre responsabilité en tant que fabricant. La sécurité des produits doit être assurée conformément aux lois et réglementations applicables.

Saisir les opportunités d'**amélioration continue** encouragées et promues **au sein de vos systèmes de gestion de la qualité**.

Propriété intellectuelle et informations commerciales confidentielles

Respecter et protéger les droits de propriété intellectuelle et les informations commerciales confidentielles. Le transfert et l'utilisation de la technologie et du savoir-faire doivent être effectués d'une manière qui ne porte pas atteinte aux droits de propriété intellectuelle ; les informations des clients et des fournisseurs doivent être protégées conformément aux lois et règlements, et des contrôles adéquats de la sécurité de l'information doivent être effectués.

Confidentialité et données personnelles

Toutes les données personnelles (relatives aux employés d'Hitachi Rail ou autres) que votre société contrôle ou traite seront collectées, stockées, traitées, transmises et partagées **conformément aux lois et réglementations relatives à la confidentialité et à la protection des données personnelles, ainsi qu'à la sécurité de l'information**.

Alertes

Maintenir un programme pour assurer la protection des fournisseurs et des employés lanceurs d'alerte, sauf si la loi l'interdit.

Environnement



Établir des objectifs de réduction des émissions de gaz à effet de serre et soutenir Hitachi Rail en ce qui concerne le développement durable et les initiatives liées au carbone. Veuillez prendre connaissance des [directives d'approvisionnement durable du groupe Hitachi](#).

Identifier l'impact environnemental des activités de fabrication et minimiser les effets néfastes sur la communauté, l'environnement et les ressources naturelles tout en préservant la santé et la sécurité publiques. Veuillez prendre connaissance des [directives d'approvisionnement écologique du groupe Hitachi](#).

Pour préserver la biodiversité et les écosystèmes qui servent de base à la survie de l'humanité et des entreprises, il faut **se procurer des matières premières et des produits en ayant conscience de leur impact.**

Adopter des politiques et faire preuve de diligence raisonnable sur les sources et les chaînes de garde des minéraux, tels que l'étain, le tantale, le tungstène et l'or contenus dans les produits manufacturés. Une diligence appropriée doit être entreprise pour garantir raisonnablement que l'approvisionnement en minerais est conforme au guide de l'Organisation de coopération et de développement économiques (OCDE) sur le devoir de diligence pour les chaînes d'approvisionnement responsables en minerais provenant de zones de conflit et à haut risque ou à des référentiels de diligence raisonnable équivalents.